

GENERAL SAFETY INFORMATION

Each pendant is built in accordance with the specifications contained herein and at the time of manufacture complied with our interpretation of applicable sections of the National Electrical Code (ANSI/NFPA 70) and the Occupational Safety and Health Act. Check each installation for compliance with the application, operation and maintenance sections of these articles. Columbus McKinnon Corporation cannot be responsible for applications other than those for which CM equipment is intended.

Read the American Society of Mechanical Engineers (ASME) Code B30.16* "Overhead Hoists," the National Electrical Code (ANSI/NFPA 70) and the Occupational Safety and Health Act for hoists and all appropriate operating, maintenance and parts manuals.

*Copies of this standard can be obtained from ASME Order Department, 22 Law Drive, Box 2300, Fairfield, NJ 07007-2300, U.S.A.

WARNING

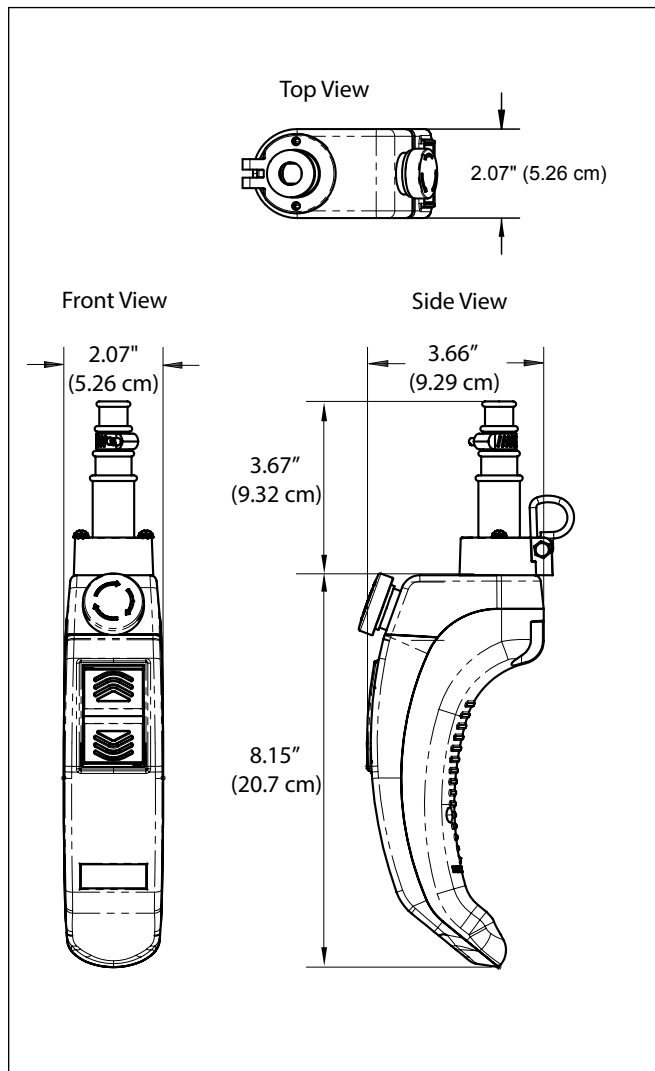
This symbol points out important safety instructions which if not followed could endanger the personal safety and/or property of yourself and others. Read and follow all instructions in this manual and any provided with the equipment before attempting to operate your equipment.

WARNING

Working on or near exposed energized electrical equipment presents the danger of electric shock.

TO AVOID INJURY:

Disconnect power and lockout/tagout disconnecting means before removing cover or servicing this equipment.



SPECIFICATIONS DIMENSIONS

PRODUCT SPECIFICATIONS

- **Dimensions:** 12" x 4" x 3.5"
- **Weight:** 10.5 oz.
- **Country of origin:** Taiwan
- **Action:** Momentary
- **NEMA Rating:** 4, 4X (indoor)
- **IP Rating:** 65
- **Standards:** UL, cCSAus
- **Operation Switch:** Rocker


MECHANICAL SPECIFICATIONS:

Recommended cable: Pendant Control cable or equivalent, copper conductors rated 75°C. Bushings are available for cables ranging from 0.33" to 0.64" in diameter. **External Strain Relief:** An external strain-relief tie point on the bushing collar has been supplied for the connection of an external-relief wire attached to the upper junction box of the cable. Pre-assembled pendants are supplied with a "Strain-Relief" hook for strain relief attachment.

ELECTRICAL SPECIFICATIONS:

Micro-Switch rated at 5A 1/2hp at 125 VAC and is good for 1,000,000 activations @ 30°C.

ENVIRONMENTAL SPECIFICATIONS:

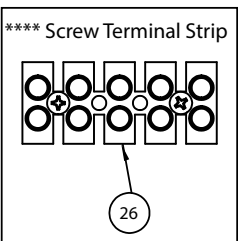
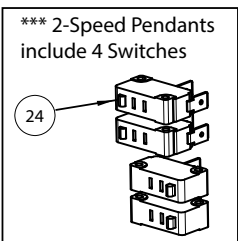
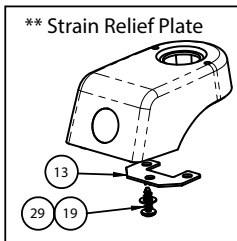
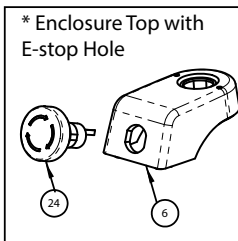
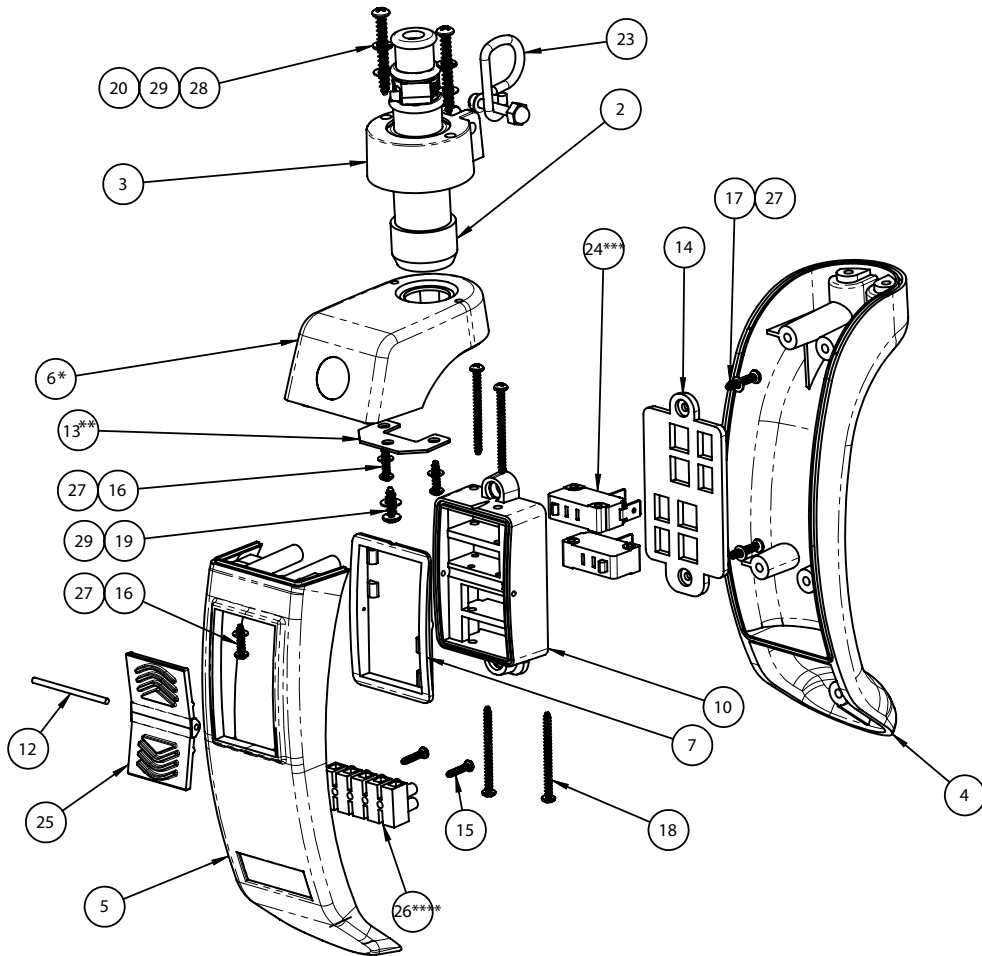
 **WARNING!** Use only mild detergents for cleaning pendant housings. Solvents and brake cleaners will damage the housings.

TORQUE SETTINGS:

- Enclosure Screws - 12 LBF-IN
- Collar Screws - 15 LBF-IN
- Cable Bushing Clamp - 7 LBF-IN
- Internal Strain Relief - 15 LBF-IN
- Switch Mounting Screws - 7 LBF-IN
- Terminal Block Screws - 3.5 LBF-IN

ASSEMBLY DRAWINGS

ENGLISH



PENDANT CABLE INSTALLATION:

- 1) Remove the Pendant Back.
- 2) Cut the Cable Bushing to expose the inside diameter that fits the Pendant Cable to be used.
- 3) Expose at least 6" of cable wires by removing some of the outer cable sheath.
- 4) Install the Pendant Cable through the top of the Cable Bushing until the cable insulation jacket is roughly flush with the inside of the Pendant Body.
- 5) Attach the Pendant Strain Relief to the larger center screw of the Strain Relief Plate.
- 6) Wire hoist to the pendant terminal strip per the Wiring Diagram shown above.
- 7) Replace the Pendant Back, install and tighten screws.

Distributed by Tri-State Equipment Company Inc.

Email: sales@tsoverheadcrane.com

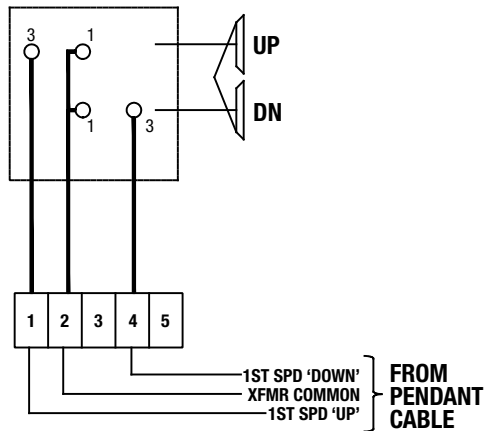
Web: www.tsoverheadcrane.com

PH: 314-869-7200 | FAX: 314-869-7226

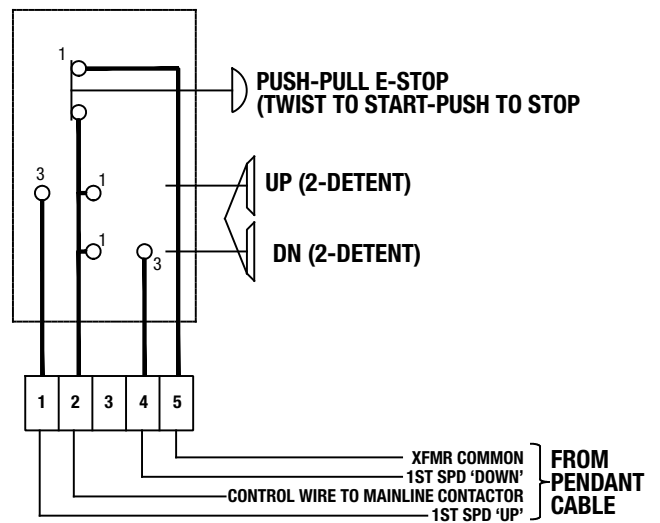


WIRING DIAGRAMS:

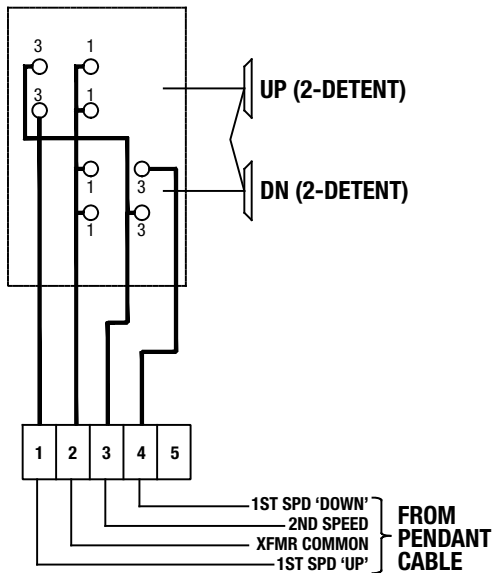
ONE SPEED ONLY (NO E-STOP)



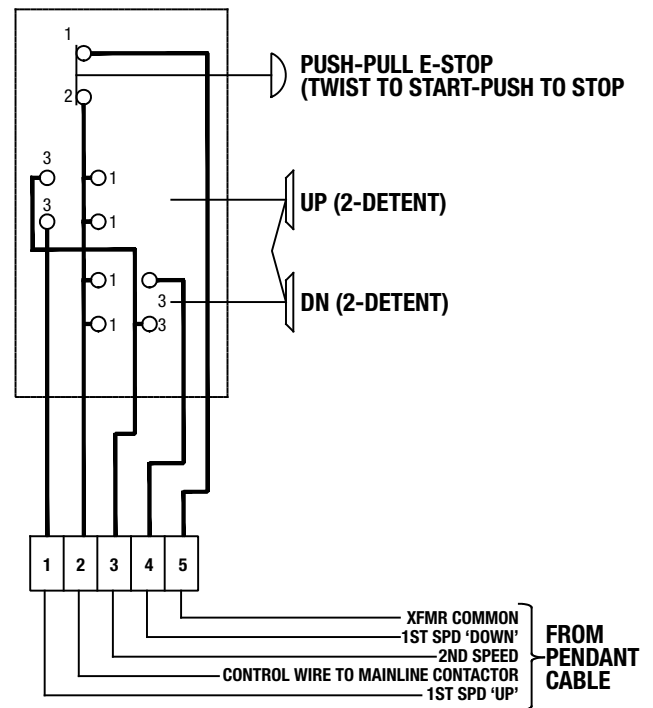
ONE SPEED WITH E-STOP



TWO SPEED ONLY (NO E-STOP)



TWO SPEED WITH E-STOP



NOTE: This pendant cannot be used with 3 step infinitely variable speed hoists.

REPLACEMENT PARTS

Use only genuine Columbus McKinnon replacement parts.

Part No.	Ref No.	Description	Qty.
ECUR-0001		STRAIN RELIEF KIT	1
	23	STRAIN RELIEF	1
	3	STRAIN RELIEF COLLAR	1
	20	SCREW M4 X 1.79 X 33.5 THD ROLL PLSTC	2
	29	WASHER M4 LK SST	2
	28	WASHER M4 X 8MM OD SST	2
	-	INSTRUCTION SHEET	1
ECUR-0010		SWITCH REPAIR KIT, 2 SPEED, 4 SWITCH	1
	7	SWITCH GASKET	1
	10	SWITCH HOUSING	1
	12	PIN HINGE	1
	14	RETAINER PLATE	1
	17	SCREW M3 X 1.34 X 16MM LG THD ROLL PLSTC	2
	18	SCREW M3 X 1.34 X 35MM LG THD ROLL PLSTC	4
	24	PENDANT SWITCH	4
	25	ROCKER PLATE	1
	27	WASHER M3 X 6MM OD SST	2
	-	INSTRUCTION SHEET	1
ECUR-0011		SWITCH REPAIR KIT, 1 SPEED, 2 SWITCH	1
	7	SWITCH GASKET	1
	10	SWITCH HOUSING	1
	12	PIN HINGE	1
	14	RETAINER PLATE	1
	17	SCREW M3 X 1.34 X 16MM LG THD ROLL PLSTC	2
	18	SCREW M3 X 1.34 X 35MM LG THD ROLL PLSTC	4
	24	PENDANT SWITCH	2
	25	ROCKER PLATE	1
	27	WASHER M3 X 6MM OD SST	2
-	INSTRUCTION SHEET	1	
ECUR-0020		ENCLOSURE REPAIR KIT, NO E-STOP	1
	3	STRAIN RELIEF COLLAR	1
	4	PENDANT ENCLOSURE BACK	1
	5	PENDANT ENCLOSURE FRONT	1
	6	PENDANT ENCLOSURE TOP, NO E-STOP	1
	N/S	CORD GASKET	1
		ENCLOSURE HARDWARE KIT	1
	13	STRAIN RELIEF PLATE	1
16	SCREW M3 X 1.34 X 12MM LG THD ROLL PLSTC	4	

Part No.	Ref No.	Description	Qty.
	19	SCREW M4 X 1.79 X 12MM LG THD ROLL PLSTC	1
	18	SCREW M4 X 1.79 X 33.5MM LG THD ROLL PLSTC	2
	23	STRAIN RELIEF	1
	27	WASHER M3 X 6MM OD SST	4
	29	WASHER M4 LK SST	2
	28	WASHER M4 X 8MM OD SST	3
	-	INSTRUCTION SHEET	1
ECUR-0021		ENCLOSURE REPAIR KIT, WITH E-STOP	1
	3	COLLER STRAIN RELIEF ERGO PENDANT	1
	4	ENCLOSURE PENDANT ERGO BACK	1
	5	ENCLOSURE PENDANT ERGO FRONT	1
	6	ENCLOSURE PENDANT ERGO TOP	1
		GASKET SILICONE CORD ERGO PENDANT	1
		HARDWARE KIT ENCLOSURE ERGO PNDNT	1
		PLATE STRAIN RELIEF ERGO	1
	13	SCREW M3 X 1.34 X 12MM LG THD ROLL PLSTC	4
	16	SCREW M3 X 1.34 X 12MM LG THD ROLL PLSTC	4
	19	SCREW M4 X 1.79 X 12MM LG THD ROLL PLSTC	1
	18	SCREW M4 X 1.79 X 33.5MM LG THD ROLL PLSTC	2
	23	STRAIN RELIEF	1
	27	WASHER M3 X 6MM OD SST	4
	29	WASHER M4 LK SST	2
	28	WASHER M4 X 8MM OD SST	3
	-	INSTRUCTION SHEET	1
ECUR-0030		PENDANT LABEL KIT	1
	N/S	INSTRUCTION SHEET	1
	N/S	LOGO STICKER SHEET	1
62809	N/S	CORD WARNING TAG	1
23608124	24	EMERGENCY STOP PUSH BUTTON	1
23608110	2	CABLE BUSHING	1

ROUTINE MAINTENANCE:

- Check that the screws on the rear control enclosure are properly tightened.
- Check the condition and secureness of the collar and screws.
- Check the condition of the enclosure.
- Check the condition of the rocker switch.

WARRANTY

CMCO LIFETIME WARRANTY

Every pendant is thoroughly inspected and tested prior to shipment from the factory. Should any problem develop, return the pendant prepaid to your nearest CMCO Certified Warranty Center for evaluation.

If inspection reveals that the problem is caused by defective workmanship or materials in a mechanical component during the life of the pendant, repairs or replacement will be made without charge and the pendant will be returned, transportation paid. If inspection reveals that the problem is caused by defective workmanship or materials in an electrical component within the first twelve (12) months of initial service, repairs or replacement will be made without charge and the pendant will be returned, transportation paid.

This warranty does not apply where: (1) deterioration is caused by normal wear, abuse, improper or inadequate power supply, eccentric or side loading, overloading, chemical or abrasive actions, improper maintenance, or excessive heat; (2) problems resulted from repairs, modifications, or alterations made by persons other than factory or CMCO Certified Warranty Center personnel; (3) the pendant has been abused or damaged as a result of an accident; (4) repair parts or accessories other than those supplied by CMCO are used on the pendant.

Equipment and accessories not of CMCO's manufacture are warranted by the manufacturer. **EXCEPT AS STATED HEREIN, CMCO MAKES NO OTHER WARRANTIES, EXPRESS OR IMPLIED, INCLUDING WARRANTIES OF MERCHANTABILITY AND FITNESS FOR A PARTICULAR PURPOSE.**



FAMILY OF BRANDS



Distributed by Tri-State Equipment Company Inc.

Email: sales@tsoverheadcrane.com

Web: www.tsoverheadcrane.com

PH: 314-869-7200 | FAX: 314-869-7226

CM® BOTONERA COLGANTE BASCULANTE

INFORMACIÓN GENERAL DE SEGURIDAD

Todas la botoneras colgantes se construyen de acuerdo con las especificaciones contenidas en el presente y al momento de su fabricación cumplían con nuestra interpretación de las secciones aplicables del Código Eléctrico Nacional (ANSI/NFPA 70) y la Ley de Seguridad y Salud Ocupacional (Occupational Safety and Health Act). Verifique que cada instalación cumpla con las secciones de uso, operación y mantenimiento de estos artículos. Columbus McKinnon Corporation no se hace responsable de cualquier otro uso distinto de aquellos a los cuales está destinado el equipo CM.

Lea el Código B30.16* «Polipastos elevados» de la Sociedad Americana de Ingenieros Mecánicos (American Society of Mechanical Engineers, ASME), el Código Eléctrico Nacional (ANSI/NFPA 70) y la Ley de Seguridad y Salud Ocupacional en cuanto a polipastos y todos los manuales correspondientes de uso, mantenimiento y piezas.

*Se pueden obtener copias de esta norma de ASME Order Department, 22 Law Drive, Box 2300, Fairfield, NJ 07007-2300, U.S.A.

⚠ ADVERTENCIA

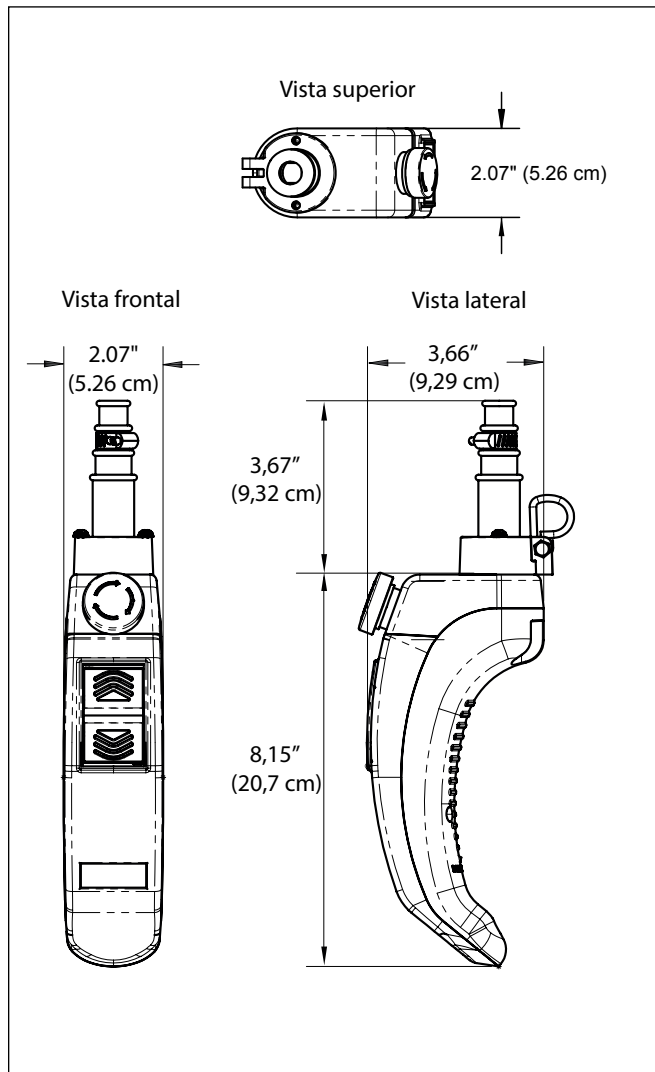
Este símbolo indica instrucciones de seguridad importantes que, en caso de no seguirse, podrían poner en riesgo la seguridad personal y/o la propiedad, tanto de usted mismo como de otros. Lea y siga las instrucciones de este manual y cualquier otra que se proporcione con el equipo antes de intentar hacerlo funcionar.

⚠ ADVERTENCIA

Trabajar en o cerca de equipos con carga eléctrica supone el peligro de sufrir una descarga eléctrica.

PARA EVITAR LESIONES:

Desconecte la alimentación con bloqueo/etiquetado antes de retirar la cubierta o realizar tareas de mantenimiento en este equipo.



ESPECIFICACIONES

DIMENSIONES

ESPECIFICACIONES DEL PRODUCTO

- Dimensiones: 12" x 4" x 3,5"
- Peso: 10,5 oz.
- País de origen: Taiwán
- Acción: Momentánea
- Clasificación NEMA: 4, 4X (interior)
- Clasificación IP: 65
- Normas: UL, cCSAus
- Interruptor de funcionamiento: Basculante

ESPECIFICACIONES MECÁNICAS:

Cable recomendado: Cable para botonera colgante o equivalente, conductores de cobre clasificados para 75°C. Hay pasacables disponibles para cables de 0,33" a 0,64" de diámetro. **Protección con tirones:** Se proporciona un punto de conexión para la protección contra tirones externa en el collar del pasacables para la conexión de un cable de protección externa unido a la caja de conexiones superior del cable. Las botoneras colgantes previamente ensambladas se suministran con un gancho de "protección contra tirones" para la conexión de protección contra tirones.

ESPECIFICACIONES ELÉCTRICAS:

Micro interruptor con capacidad nominal de 5A 1/2hp a 125 VCA, bueno para 1.000.000 activaciones a 30°C.

ESPECIFICACIONES AMBIENTALES:

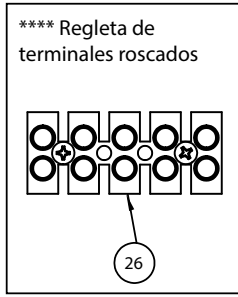
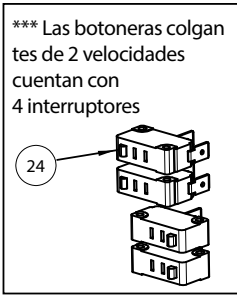
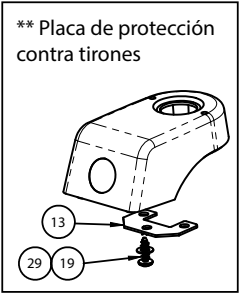
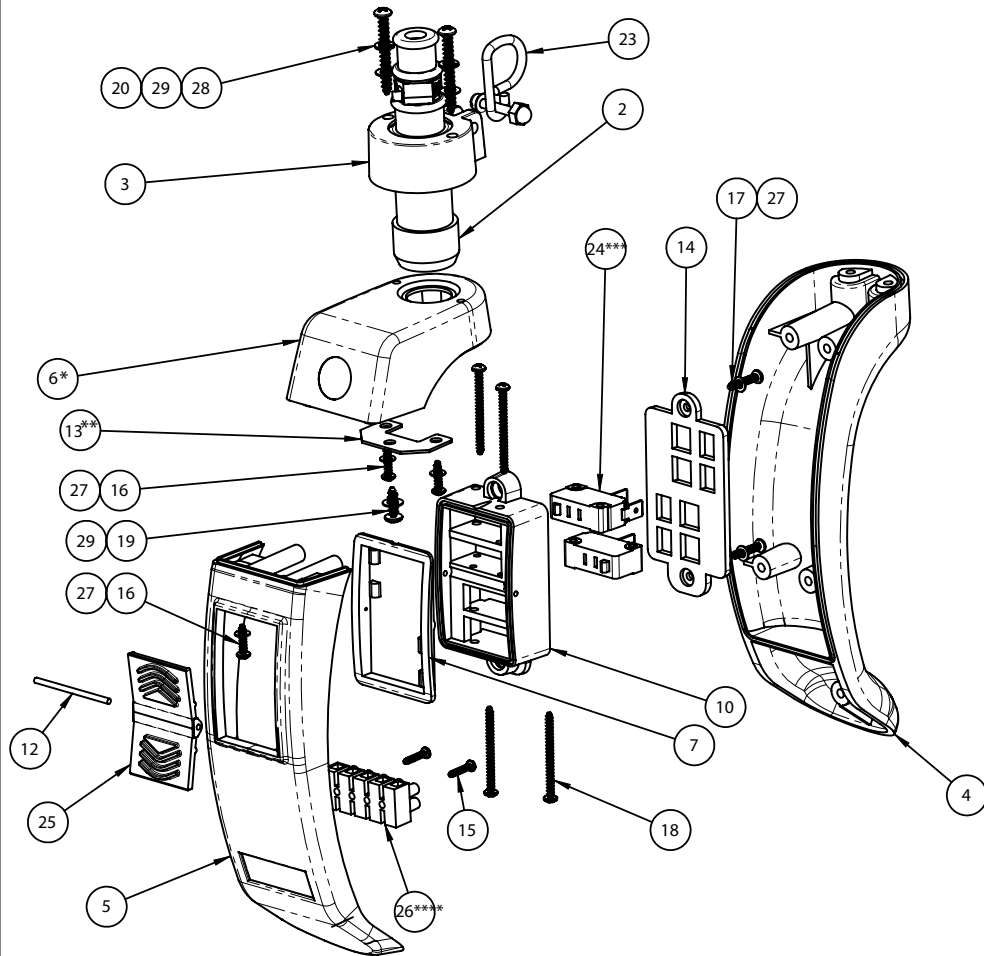
⚠ ¡ADVERTENCIA! Use únicamente detergentes suaves para limpiar la carcasa de la botonera colgante. Los solventes y los limpiadores para frenos dañarán la carcasa.

TORQUE VALORES DE:

- Tornillos de la cubierta: 12 LBF-IN
- Tornillos del collar: 15 LBF-IN
- Abrazadera del pasacables: 7 LBF-IN
- Protección con tirones: 15 LBF-IN
- Tornillos de montaje del interruptor: 7 LBF-IN
- Tornillos del bloque de terminales: 3,5 LBF-IN

DIAGRAMAS DE ENSAMBLE

ESPAÑOL

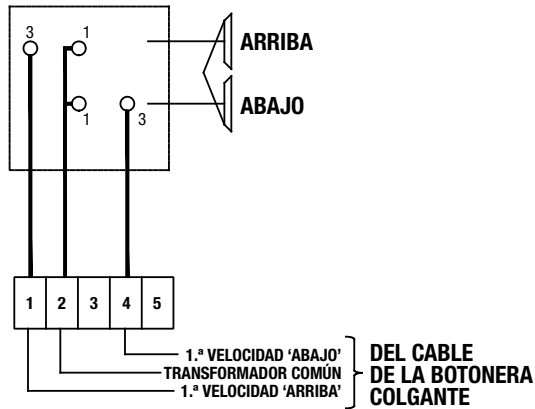


INSTALACIÓN DEL CABLE DE LA BOTONERA COLGANTE:

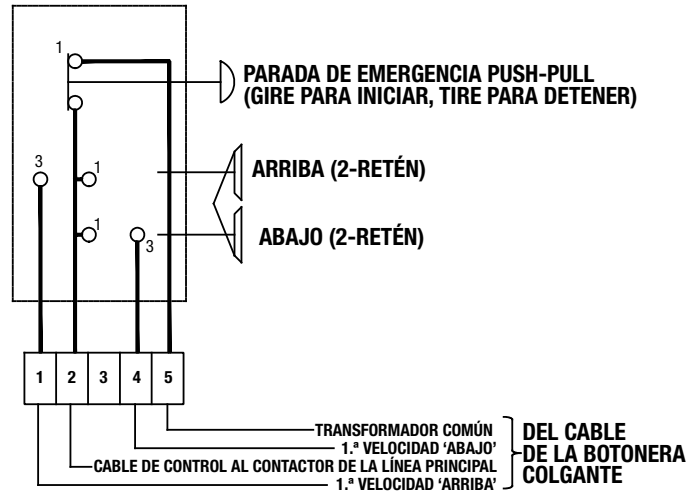
- 1) Retire la parte posterior de la botonera colgante.
- 2) Corte el pasacables para exponer el diámetro interior en el que se encaja el cable de la botonera colgante a utilizar.
- 3) Exponga al menos 6" de los hilos del cable al retirar parte de la funda exterior del cable.
- 4) Pase el cable de la botonera colgante por la parte posterior del pasacables hasta que el revestimiento aislante quede aproximadamente a nivel con el interior del cuerpo de la botonera colgante.
- 5) Conecte la protección contra tirones de la botonera colgante con el tornillo central grande de la placa de protección contra tirones.
- 6) Cablee el polipasto a la regleta de terminales siguiendo el diagrama de conexiones que se muestra arriba.
- 7) Vuelva a colocar la parte posterior de la botonera colgante e instale y ajuste los tornillos

DIAGRAMAS DE CONEXIONES:

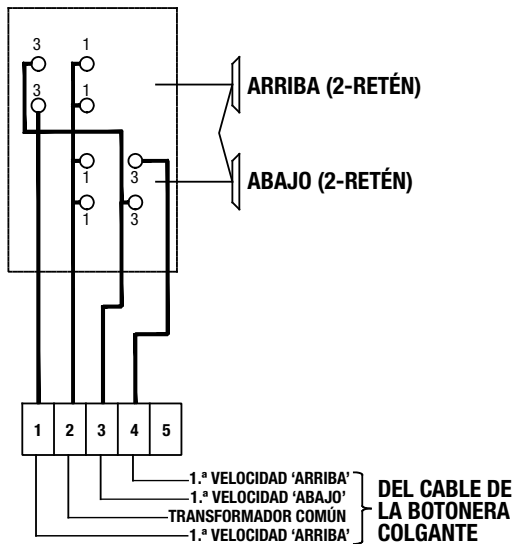
SOLO UNA VELOCIDAD (SIN PARADA DE EMERGENCIA)



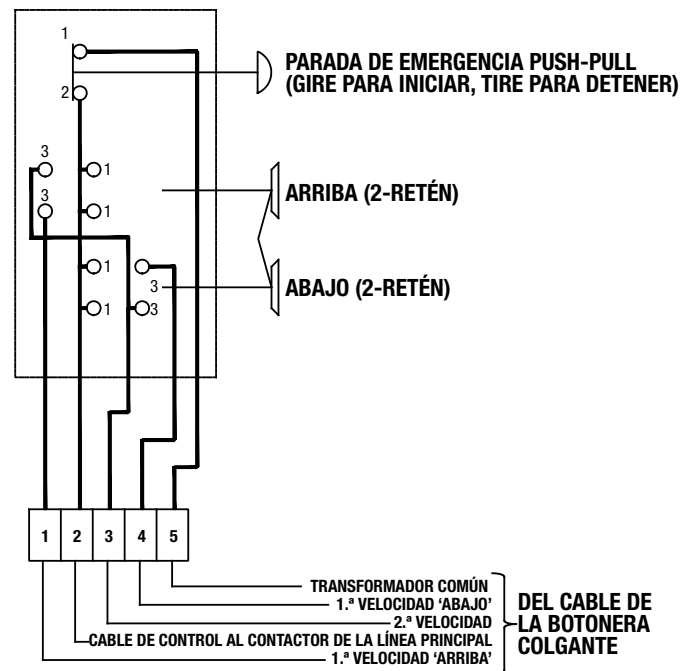
UNA VELOCIDAD CON PARADA DE EMERGENCIA



SOLO DOS VELOCIDADES (SIN PARADA DE EMERGENCIA)



DOS VELOCIDADES CON PARADA DE EMERGENCIA



NOTA: Esta botonera colgante no se puede usar con polipastos de velocidad infinitamente variable de 3 pasos.

PIEZAS DE REPUESTO

Utilice únicamente piezas de repuesto originales de Columbus McKinnon.

Nro. de pieza	Nro. de ref.	Descripción	Cant.
ECUR-0001		KIT DE PROTECCIÓN CON TIRONES	1
	23	PROTECCIÓN CONTRA TIRONES	1
	3	PRENSACABLES CONTRA TIRONES	1
	20	TORNILLO M4 X 1,79 X 33,5 AUTOROSCANTE PLÁSTICO	2
	29	ARANDELA M4 LK SST	2
	28	ARANDELA M4 X 8MM DIÁM. E SST	2
	-	HOJA DE INSTRUCCIONES	1
ECUR-0010		KIT DE REPARACIÓN DE INTERRUPTOR, 2 VEL., 4 INTERRUPTORES	1
	7	JUNTA DEL INTERRUPTOR	1
	10	CARCASA DEL INTERRUPTOR	1
	12	BISAGRA DE PASADOR	1
	14	PLACA DE RETENCIÓN	1
	17	TORNILLO M3 X 1,34 X 16MM LARGO AUTOROSCANTE PLÁSTICO	2
	18	TORNILLO M3 X 1,34 X 35MM LARGO AUTOROSCANTE PLÁSTICO	4
	24	INTERRUPTOR COLGANTE	4
	25	PLACA DEL BALANCIÓN	1
	27	ARANDELA M3 X 6MM DIÁM. E SST	2
	-	HOJA DE INSTRUCCIONES	1
ECUR-0011		KIT DE REPARACIÓN DEL INTERRUPTOR, 1 VEL., 2 INTERRUPTORES	1
	7	JUNTA DEL INTERRUPTOR	1
	10	CARCASA DEL INTERRUPTOR	1
	12	BISAGRA DE PASADOR	1
	14	PLACA DE RETENCIÓN	1
	17	TORNILLO M3 X 1,34 X 16MM LARGO AUTOROSCANTE PLÁSTICO	2
	18	TORNILLO M3 X 1,34 X 35MM LARGO AUTOROSCANTE PLÁSTICO	4
	24	INTERRUPTOR COLGANTE	2
	25	PLACA DEL BALANCIÓN	1
	27	ARANDELA M3 X 6MM DIÁM. E SST	2
	-	HOJA DE INSTRUCCIONES	1
ECUR-0020		KIT DE REPARACIÓN DE LA CUBIERTA SIN PARADA DE E.	1
	3	PRENSACABLES CONTRA TIRONES	1
	4	CUBIERTA POSTERIOR DE LA BOTONERA COLGANTE	1
	5	CUBIERTA FRONTAL DE LA BOTONERA COLGANTE	1
	6	CUBIERTA SUPERIOR DE LA BOTONERA COLGANTE, SIN PARADA DE E.	1
	N/S	CORDÓN DE JUNTA	1
		KIT DE HERRAMIENTAS DE LA CUBIERTA	1
	13	PLACA DE PROTECCIÓN CONTRA TIRONES	1
	16	TORNILLO M3 X 1,34 X 12MM LARGO AUTOROSCANTE PLÁSTICO	4

Nro. de pieza	Nro. de ref.	Descripción	Cant.
	19	TORNILLO M4 X 1,79 X 12MM LARGO AUTOROSCANTE PLÁSTICO	1
	18	TORNILLO M4 X 1,79 X 33,5MM LARGO AUTOROSCANTE PLÁSTICO	2
	23	PROTECCIÓN CONTRA TIRONES	1
	27	ARANDELA M3 X 6MM DIÁM. E SST	4
	29	ARANDELA M4 LK SST	2
	28	ARANDELA M4 X 8MM DIÁM. E SST	3
	-	HOJA DE INSTRUCCIONES	1
ECUR-0021		KIT DE REPARACIÓN DE LA CUBIERTA CON PARADA DE E.	1
	3	PRENSACABLES CONTRA TIRONES PARA BOTONERA COLGANTE ERGO	1
	4	CUBIERTA POSTERIOR DE LA BOTONERA COLGANTE ERGO	1
	5	CUBIERTA FRONTAL DE LA BOTONERA COLGANTE ERGO	1
	6	CUBIERTA SUPERIOR DE LA BOTONERA COLGANTE ERGO	1
		CORDÓN DE SILICONA PARA JUNTAS, BOTONERA COLGANTE ERGO	1
		KIT DE HERRAMIENTAS DE LA CUBIERTA, BOTONERA COLGANTE ERGO	1
	13	PLACA DE PROTECCIÓN CONTRA TENSIONES ERGO	1
	16	TORNILLO M3 X 1,34 X 12MM LARGO AUTOROSCANTE PLÁSTICO	4
	19	TORNILLO M4 X 1,79 X 12MM LARGO AUTOROSCANTE PLÁSTICO	1
	18	TORNILLO M4 X 1,79 X 33,5MM LARGO AUTOROSCANTE PLÁSTICO	2
	23	PROTECCIÓN CONTRA TIRONES	1
	27	ARANDELA M3 X 6MM DIÁM. E SST	4
	29	ARANDELA M4 LK SST	2
	28	ARANDELA M4 X 8MM DIÁM. E SST	3
	-	HOJA DE INSTRUCCIONES	1
ECUR-0030		KIT DE ETIQUETAS DE LA BOTONERA COLGANTE	1
	N/S	HOJA DE INSTRUCCIONES	1
	N/S	HOJA DE ADHESIVOS DE LOGOTIPO	1
62809	N/S	ETIQUETA DE ADVERTENCIA PARA CABLE	1
23608124	24	PULSADOR DE PARADA DE EMERGENCIA	1
23608110	2	PASACABLES	1

MANTENIMIENTO DE RUTINA:

- Verifique que los tornillos del panel de control posterior estén ajustados adecuadamente.
- Verifique el estado y la seguridad del collar y los tornillos.
- Verifique el estado de la cubierta.
- Verifique el estado del interruptor basculante.

GARANTÍA

GARANTÍA DE POR VIDA DE CMCO

Todas las botoneras colgantes se inspeccionan y prueban minuciosamente antes del envío desde la fábrica. En caso de que surgiera algún problema, devuelve el control colgante con envío prepagado a su Centro Autorizado de Garantía de CMCO más cercano para su evaluación.

Si la inspección revela que el problema se debe a mano de obra o materiales defectuosos de un componente mecánico durante la vida de la botonera colgante, las reparaciones o el reemplazo se realizarán sin costo alguno y la botonera colgante se devolverá con los gastos de transporte cubiertos. Si la inspección revela que el problema se debe a mano de obra o materiales defectuosos de un componente eléctrico dentro de los primeros doce (12) meses de servicio inicial, las reparaciones o el reemplazo se realizarán sin costo alguno y la botonera colgante se devolverá con los gastos de transporte cubiertos.

La garantía no es aplicable a: (1) el deterioro a causa del desgaste normal, abuso, suministro de energía incorrecto o inadecuado, carga excéntrica o lateral, sobrecarga, acciones químicas o abrasivas, mantenimiento inadecuado o calor excesivo;

(2) problemas a causa de reparaciones, modificaciones o alteraciones realizadas por personas que no sean miembros del personal de la fábrica o el Centro Autorizado de Garantía de CMCO; (3) daños o abuso de la botonera colgante como resultado de un accidente; (4) la botonera colgante si se usan repuestos o accesorios distintos a los suministrados por CMCO.

La garantía de los equipos y accesorios que no están fabricados por CMCO está a cargo de su fabricante. **A EXCEPCIÓN DE LO ESTABLECIDO EN EL PRESENTE, CMCO NO OFRECE NINGUNA OTRA GARANTÍA, EXPRESA O IMPLÍCITA, INCLUIDAS LAS GARANTÍAS DE COMERCIALIZACIÓN E IDONEIDAD PARA FINES ESPECÍFICOS.**



FAMILY OF BRANDS



Distributed by Tri-State Equipment Company Inc.

Email: sales@tsoverheadcrane.com

Web: www.tsoverheadcrane.com

PH: 314-869-7200 | FAX: 314-869-7226

INFORMATION GÉNÉRALE SUR LA SÉCURITÉ

Chaque pendant est construit conformément aux spécifications contenues dans les présentes et au moment de la fabrication respecté notre interprétation des articles pertinents du code d'électricité américain (National Electrical Code (ANSI/NFPA 70)) et de la loi américaine sur la sécurité et la salubrité au travail (Occupational Safety and Health Act). Vérifiez chaque installation quant à sa conformité envers l'application des sections de ces documents concernant le fonctionnement et la maintenance. Columbus McKinnon Corporation décline toute responsabilité pour des applications autres que celles prévues pour cet équipement CM.

Lire le Code B30.16* « Overhead Hoists » de l'American Society of Mechanical Engineers (ASME) concernant les palans suspendus, le code américain de l'électricité (National Electrical Code (ANSI/NFPA 70)) et la réglementation américaine sur la sécurité et la salubrité au travail (Occupational Safety and Health Act) et tous les manuels de fonctionnement, maintenance et pièces appropriés.

*Des copies de cette norme peuvent être obtenues auprès du service de commande de l'ASME à : Order Department, 22 Law Drive, Box 2300, Fairfield, NJ 07007-2300, U.S.A.

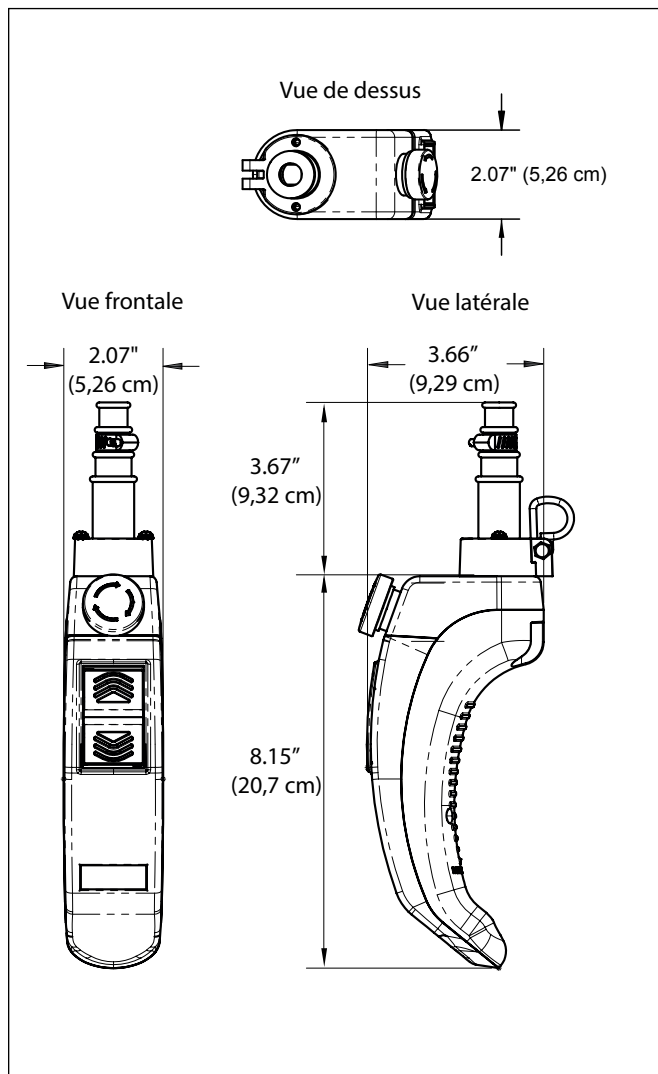
AVERTISSEMENT

Ce symbole signale d'importantes consignes de sécurité qui, si elles ne sont pas suivies peuvent mettre en danger la sécurité individuelle et/ou de votre propriété et d'autres. Lisez et suivez toutes les instructions de ce manuel et toute celle fournie avec l'équipement avant d'essayer d'utiliser votre équipement.

AVERTISSEMENT

POUR ÉVITER LES BLESSURES :

Déconnectez l'alimentation et appliquer la consigne de verrouillage/ identification hors service avant d'enlever le couvercle d'assemblage ou de faire l'entretien de cet équipement.



SPÉCIFICATIONS DIMENSIONS

SPÉCIFICATIONS du PRODUIT

- **Dimensions :** 30,5 x 10,1 x 8,9 cm (12 x 4 x 3.5 po.)
- **Poids :** 297,7 g (10.5 oz.)
- **Pays d'origine :** Taiwan
- **Action :** Momentanée
- **Norme NEMA :** 4, 4X (à l'intérieur)
- **Indice de protection IP :** 65
- **Normes :** UL, cCSAus
- **Interrupteur de fonctionnement :** Basculant (ROCKER)

SPÉCIFICATIONS MÉCANIQUES:

Câble recommandé : câble de commande pour pendant ou équivalent, conducteurs en cuivre évalués à 75° C. Les douilles sont disponibles pour des câbles allant de 8,3 à 16,3 mm (0,33 à 0,64 po.) de diamètre. **Décharge de traction externe :** un point d'attache anti-traction externe est fourni pour le collet de la douille pour faire le branchement d'un câble externe de décharge de traction relié à la boîte de jonction supérieure du câble. Les pendants pré-assemblés sont livrés avec un crochet anti-traction « Strain-Relief » pour une fixation de décharge de traction.

SPÉCIFICATIONS ÉLECTRIQUES:

Micro-interrupteur évalué à 5 A pour une puissance motrice de 0,373 kW (1/2 hp) à une tension de 125 VCA qui peut répondre à 1 000 000 activations à 30°C.

SPÉCIFICATIONS ENVIRONNEMENTALES:

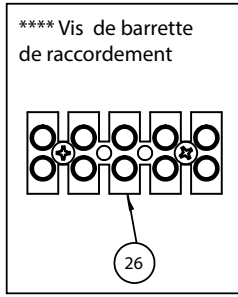
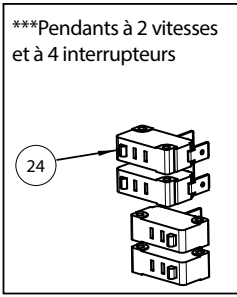
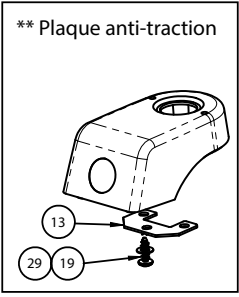
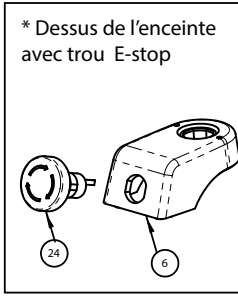
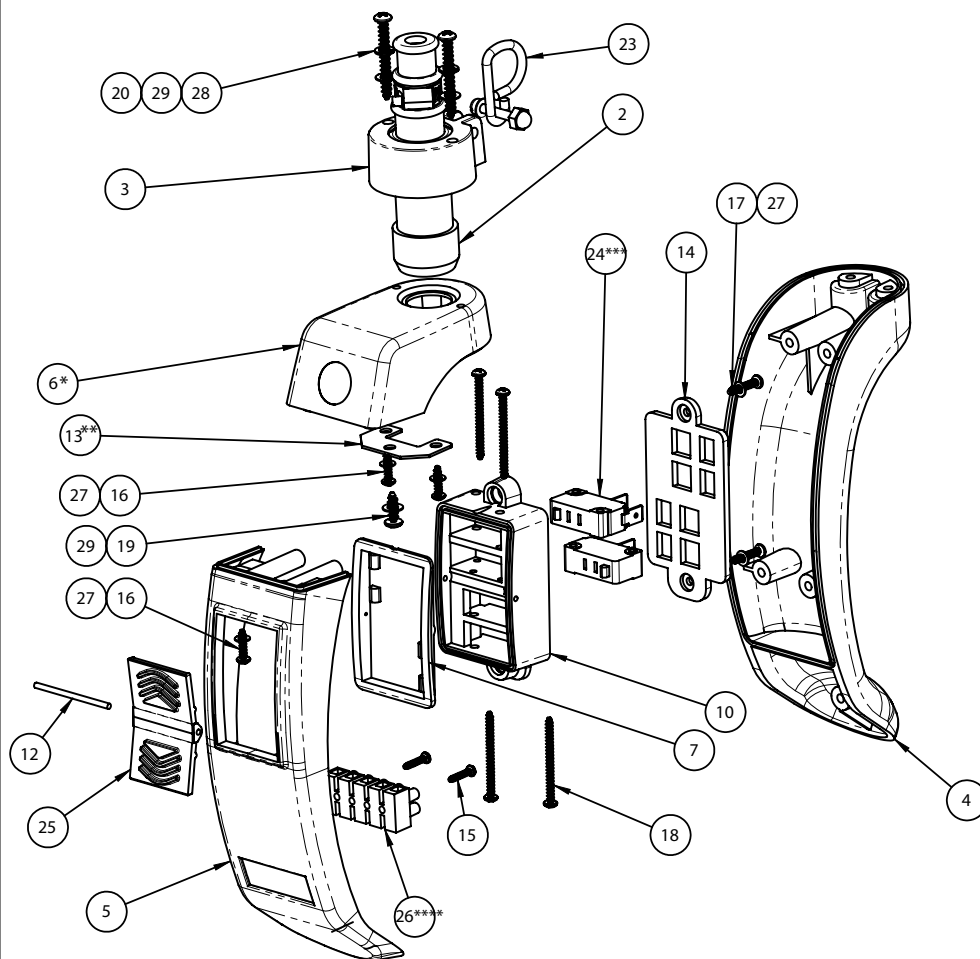
AVERTISSEMENT ! N'utiliser que des détergents doux pour le nettoyage des boîtiers de pendant. Les solvants et nettoyeurs de frein endommageront les boîtiers.

RÉGLAGES DE COUPLE:

- Vis de boîtier - 12 LBF-IN.
- Vis de collier - 15 LBF-IN.
- Pince de douille de câble - 7 LBF-IN.
- Décharge de traction interne - 15 LBF-IN.
- Vis de montage d'interrupteur - 7 LBF-IN.
- Vis de fixation de bornes d'alimentation - 3.5 LBF-IN.
- Tornillos del bloque de terminales: 3,5 LBF-IN

SCHEMAS D'ASSEMBLAGE

FRANÇAIS

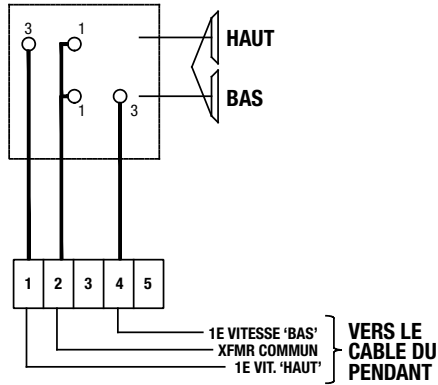


INSTALLATION DU CÂBLE DE PENDANT:

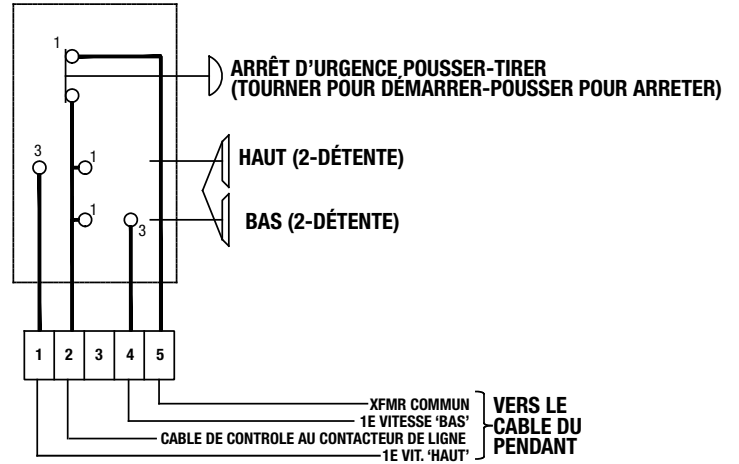
- 1) Enlever la partie arrière du pendant.
- 2) Couper la douille du câble pour exposer le diamètre intérieur qui s'adapte au câble du pendant à utiliser.
- 3) Exposer au moins 15 cm des fils du câble en enlevant un peu de la gaine externe du câble.
- 4) Installer le câble du pendant au travers de la partie supérieure de la douille du câble jusqu'à ce que l'isolation de la gaine est à peu près à égalité avec l'intérieur du cadre du pendant.
- 5) Fixer l'attache de décharge de traction du pendant à la plus grosse vis centrale de la plaque de décharge de traction.
- 6) Câbler le palan à la barrette de raccordement du pendant selon le schéma de câblage ci-dessus.
- 7) Remplacer la partie arrière du pendant, installer et resserrer les vis.

SCHÉMAS DE CÂBLAGE:

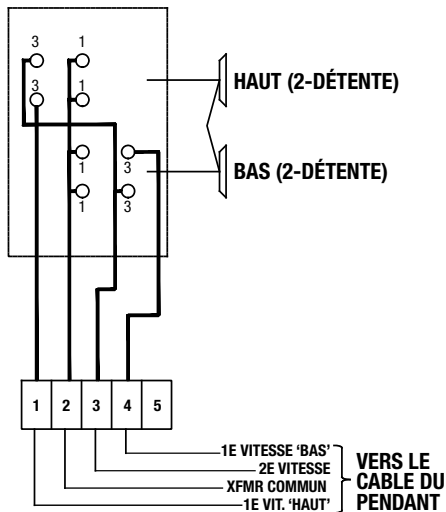
UNE SEULE VITESSE AVEC AUCUN ARRÊT D'URGENCE (NO E-STOP)



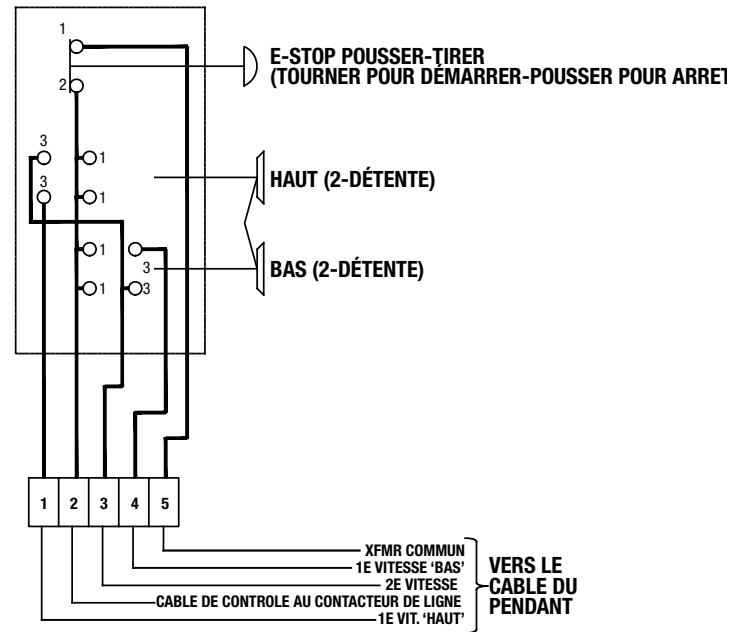
UNE SEULE VITESSE AVEC ARRÊT D'URGENCE (E-STOP)



DEUX VITESSES SEULEMENT (NO E-STOP)



DEUX VITESSES AVEC E-STOP



NOTA : Ce pendant ne peut pas être utilisé avec des plans à 3 étapes et à vitesse infiniment variable.

PIÈCES DE RECHANGE

Utiliser seulement les pièces de rechange d'origine Columbus McKinnon.

No. de pièce	No. réf	Description	Qté.
ECUR-0001		KIT D'ANTI-TRACTION (STRAIN RELIEF)	1
	23	STRAIN RELIEF	1
	3	STRAIN RELIEF COLLAR	1
	20	SCREW M4 X 1.79 X 33.5 THD ROLL PLSTC	2
	29	WASHER M4 LK SST	2
	28	WASHER M4 X 8MM OD SST	2
	-	INSTRUCTION SHEET	1
ECUR-0010		KIT REPARATION D'INTERRUPTEUR, 2 VIT., 4 INT.	1
	7	SWITCH GASKET	1
	10	SWITCH HOUSING	1
	12	PIN HINGE	1
	14	RETAINER PLATE	1
	17	SCREW M3 X 1.34 X 16MM LG THD ROLL PLSTC	2
	18	SCREW M3 X 1.34 X 35MM LG THD ROLL PLSTC	4
	24	PENDANT SWITCH	4
	25	ROCKER PLATE	1
	27	WASHER M3 X 6MM OD SST	2
	-	INSTRUCTION SHEET	1
ECUR-0011		KIT REPARATION D'INTERRUPTEUR, 1 VIT., 2 INT.	1
	7	SWITCH GASKET	1
	10	SWITCH HOUSING	1
	12	PIN HINGE	1
	14	RETAINER PLATE	1
	17	SCREW M3 X 1.34 X 16MM LG THD ROLL PLSTC	2
	18	SCREW M3 X 1.34 X 35MM LG THD ROLL PLSTC	4
	24	PENDANT SWITCH	2
	25	ROCKER PLATE	1
	27	WASHER M3 X 6MM OD SST	2
	-	INSTRUCTION SHEET	1
ECUR-0020		KIT REPARATION D'ENCEINTE NO E-STOP	1
	3	STRAIN RELIEF COLLAR	1
	4	PENDANT ENCLOSURE BACK	1
	5	PENDANT ENCLOSURE FRONT	1
	6	PENDANT ENCLOSURE TOP, NO E-STOP	1
	N/S	CORD GASKET	1
		ENCLOSURE HARDWARE KIT	1
	13	STRAIN RELIEF PLATE	1
	16	SCREW M3 X 1.34 X 12MM LG THD ROLL PLSTC	4

No. de pièce	No. réf	Description	Qté.
	19	SCREW M4 X 1.79 X 12MM LG THD ROLL PLSTC	1
	18	SCREW M4 X 1.79 X 33.5MM LG THD ROLL PLSTC	2
	23	STRAIN RELIEF	1
	27	WASHER M3 X 6MM OD SST	4
	29	WASHER M4 LK SST	2
	28	WASHER M4 X 8MM OD SST	3
	-	INSTRUCTION SHEET	1
ECUR-0021		KIT REPARATION D'ENCEINTE AVEC E-STOP	1
	3	COLLER STRAIN RELIEF ERGO PENDANT	1
	4	ENCLOSURE PENDANT ERGO BACK	1
	5	ENCLOSURE PENDANT ERGO FRONT	1
	6	ENCLOSURE PENDANT ERGO TOP	1
		GASKET SILICONE CORD ERGO PENDANT	1
		HARDWARE KIT ENCLOSURE ERGO PNDNT	1
	13	PLATE STRAIN RELIEF ERGO	1
	16	SCREW M3 X 1.34 X 12MM LG THD ROLL PLSTC	4
	19	SCREW M4 X 1.79 X 12MM LG THD ROLL PLSTC	1
	18	SCREW M4 X 1.79 X 33.5MM LG THD ROLL PLSTC	2
	23	STRAIN RELIEF	1
	27	WASHER M3 X 6MM OD SST	4
	29	WASHER M4 LK SST	2
	28	WASHER M4 X 8MM OD SST	3
	-	INSTRUCTION SHEET	1
ECUR-0030		KIT DE TAG POUR PENDANT	1
	N/S	INSTRUCTION SHEET	1
	N/S	LOGO STICKER SHEET	1
62809	N/S	TAG D'AVERTISSEMENT POUR CORDON	1
23608124	24	BOUTON POUSSOIR D'ARRÊT D'URGENCE	1
23608110	2	DOUILLE DE CABLE	1

MAINTENANCE DE ROUTINE:

- Vérifiez le serrage des vis du panneau arrière du boîtier de commande.
- Vérifier l'état et la bonne fixation du collier et des vis.
- Vérifier l'état du boîtier.
- Vérifier l'état de l'interrupteur à bascule.

GARANTIE

GARANTIE À VIE DE CMCO

Chaque pendant est soigneusement inspecté et testé avant l'expédition de l'usine. Si un problème viendrait à s'exposer, retourner le pendant, port prépayé, à votre centre CMCO certifié pour la garantie, le plus près, pour évaluation.

Si l'inspection révèle que le problème est causé par une fabrication ou une matière défectueuse d'une composante mécanique au cours de la vie utile du pendant, la réparation ou le remplacement se fera sans frais et le pendant sera retourné, port payé. Si l'inspection révèle que le problème est causé par une fabrication défectueuse ou une matière utilisée dans un composant électrique dans les premiers douze (12) mois du service initial, la réparation ou le remplacement se fera sans frais et le pendant sera retourné, port payé.

Cette garantie ne s'applique pas quand : (1) le dommage est causé par l'usure normale, l'abus, une alimentation inadéquate ou insuffisante, des chargements excentriques ou latéraux, une surcharge, des actions chimiques ou abrasives, une maintenance inadéquate ou une chaleur excessive ; (2) des problèmes résultant de réparations, modifications ou altérations effectuées par du personnel autre que celui de l'usine ou du centre CMCO certifié pour la garantie ; (3) le pendant a été abusé ou endommagé suite à un accident ; (4) des pièces de réparation ou accessoires autres que ceux fournis par CMCO sont utilisés sur le pendant.

Les pièces d'équipement et les accessoires qui ne sont pas de fabrication CMCO sont garantis par leur fabricant. **SAUF SI INDIQUÉ DANS LA PRÉSENTE, CMCO N'ÉMET AUCUNE AUTRE GARANTIE, EXPRESSE OU IMPLICITE, Y COMPRIS LES GARANTIES DE QUALITÉ MARCHANDE ET D'ADÉQUATION POUR UN USAGE PARTICULIER.**



FAMILY OF BRANDS



Distributed by Ergonomic Partners

Sales@ErgonomicPartners.com

www.ErgonomicPartners.com

Tel: (314) 884-8884